

시 방 서

적용 제품 : PE방호벽(중형)

[본 시방서는 설치 시공 방법의 개선을 통해 사전 동의 없이 변경될 수 있습니다.]

※ 개정 이력

개정날짜	개정사유	개정번호
2016.01.01	전면개정	시방서_PE방호벽(중형)_1
2019.09.16	배수홀 추가	시방서_PE방호벽(중형)_2
2019.10.18	체결파이프 355mm 변경	시방서_PE방호벽(중형)_3
2025.04.17	시공방법 수정	시방서_PE방호벽(중형)_4

신 도 산 업(주)

PE방호벽(중형) 설치 시방서

1. 일반 사항

1.1 목적

본 시방서는 도로 교통사고 다발 지역이나, 도로 및 건설, 토목공사장의 보호용 완충 벽으로 사용키 위하여 특수플라스틱(LLDPE)으로 만들어진 PE방호벽(중형)의 확실하고 안전하게 설치하며, 지속적인 유지 관리가 되도록 함을 목적으로 한다.

1.2 적용범위.

PE방호벽(중형)의 시공 방법에 적용한다.

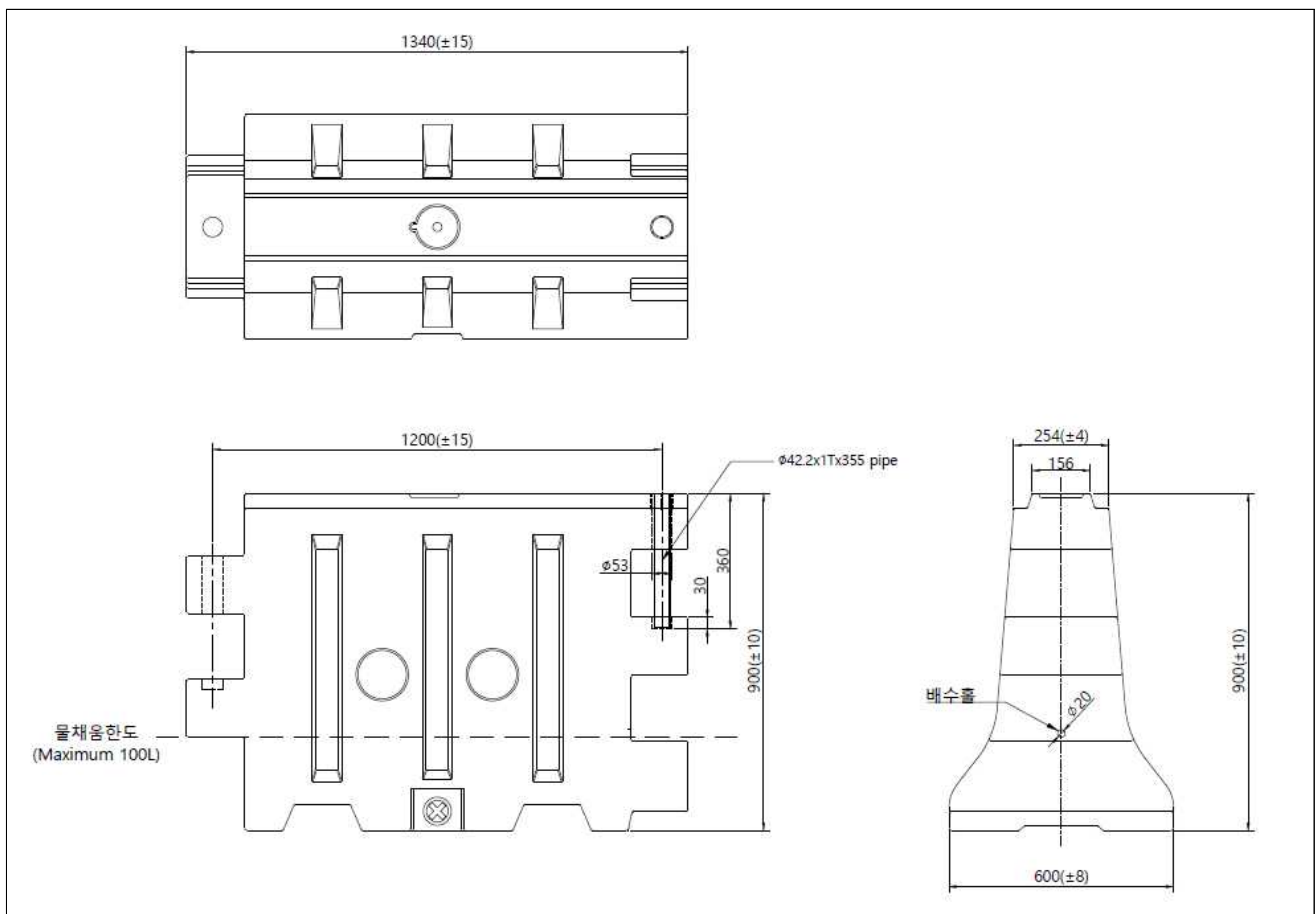
2. 제품의 명칭 및 규격

가. 명칭 : “PE방호벽(중형)”

나. 규격 : L1,200mm X W600mm X H900mm / 체결파이프 355mm

다. 재질 : LLDPE

3. 제품 구조도.



4. 설치관리.

4.1 일반사항

- 가. 현장 감독자와 현장을 답사, 정확한 시설물 위치를 선정하며, 시공시 문제가 발생될 요소는 사전에 감독자에게 보고하여 필요한 조치를 받는다.
- 나. 설치 현장의 시공 전, 중, 후 사진을 찍어 사후 관리한다.
- 다. 현장에 특이사항 있을 경우 별도의 “특별 시방서”를 작성하여 발주처 및 감독관의 승인을 받은 후 설치 할 수 있다.

4.2 안전조치

- 가. 시공에 들어가기 전에 자동차 운전자의 주의를 환기 시킬 수 있는 조치를 취한다.
- 나. 일반 도로에 있어서는 운전자뿐만 아니라 보행자의 안전을 위한 조치를 취해야 한다.

4.3 시공방법

- 가. 방호벽의 설치는 설계도 및 시방서에 의거하여 시공한다.
- 나. 시공자는 시공전에 방호벽이 설치될 지점을 정확히 확인하고, 설치될 장소의 노면상 쓰레기등 이물질을 깨끗이 제거한다.
- 다. 시공자는 방호벽의 외관상, 이물질 및 불순물이 없이 시공하여야 한다
- 라. 연결 시공시의 색상의 배열 순서는 적. 백. 적. 백순으로 1개씩 연결 조립 시공함을 표준으로 한다.
 - ※ 도로의 상황에 따라서는 일정 개수의 적색 방호벽만을 연결 조립하고 이어서 같은 수량의 백색의 방호벽을 순차적으로 시공할 수도 있다.
 - ※ 도로의 상황에 따라서는 일정 간격을 두고 나열하여 설치할 수도 있다.
- 마. 방호벽의 연결 시공은 제품의 체결조립부위(암. 수 요철형)를 정확히 조립 하여야 하며, 체결 부위의 균열이 있어서는 안 된다.
- 바. 반사체(델리네이트)의 시공이 요구될 시 발주처의 도면에 의해 시행되며 반사체를 피스 볼트(둥근머리 M5×20)2개로 대각으로 체결한다.
 - ※ 반사체는 이탈이 없어야 하며 일정 각도(10도)를 유지하도록 하며 시공시에 반사체 표면에 굽힘이 발생하지 않도록 주의를 하여야 한다..
- 사. 방호벽의 연결 시공이 설계도 및 시방서대로 시공되었는지를 확인 한다.
- 아. 방호벽 최상단에 위치한 물 투입구 마개를 열고 물을 충전한다.
 - (물의 양은 배수홀 이하(지면에서부터 약 H240)까지 100L을 표준으로 하되 현장여건에 따라 조정이 가능하며, 100L 이상 물 채움 시 배수홀을 통해 배수되므로 각별히 유의하여야 한다.)
 - (또한 동결을 우려하여 설치 주문시 소금투입의 요청이 있을 때 소금을 투입한다.)
- 자. 설계도에 표시된 위치에 규정대로 설치되었는지를 확인한다.

5. 검사

설치가 완료되면 발주처 감독관의 검사를 받는다.

6. 유지관리

본 PE방호벽의 기능을 발휘하기 위한 유지는 다음 사항을 점검하여야 한다.

6.1 점검

점검은 정기적인 순회점검을 원칙으로 하며 기능의 이상여부를 점검한다.

6.2 보수

가. 사고 또는 자연 재해에 의한 파손 또는 변형으로 인한 기능에 문제가 있다고 판단되었을 경우에는 2차 사고 예방을 위해 즉시 복구한다.

7. 기타

7.1 기록

파손 또는 변형된 경우에는 면밀히 조사하여 기록 하여 개선에 반영토록 한다.

- 1) 점검 보수시의 기록은 국토교통부 지침에 따른다.
- 2) 시공상 특이점등 기록

7.2 설치관련 협조

본 시방서에 기술되지 아니한 사항은 발주처 및 감독관의 지시에 따라야 한다.